

سامانه فرماندهی حادثه

مقدمه

کردن یا فقدان مسئول بالاتر، جانشین‌ها، انجام فعالیت‌ها را پیگیری خواهند کرد. بکارگیری این سامانه در سایر فعالیت‌ها غیر از مقابله، در حال بررسی و گذراندن مراحل تکمیلی خود است.

تعریف

سیستمی برای مدیریت و سازماندهی حوادث اضطراری بر پایه تجارب کاری موفق با تجربه‌ای بیش از ۳۰ سال می‌باشد. به عبارت دیگر یک سیستم مدیریت اثبات شده در طی بیش از ۳۰ سال مطالعه، در زمینه مدیریت و سازماندهی حوادث اضطراری بر پایه تجارب کاری موفق. از سوی دیگر تعریفی که برای این سامانه ارائه شده عبارتست از: مکانیسمی برای هماهنگی مؤثر عملیات مقابله در شرایط غیر معمول.

همان‌گونه که می‌دانیم یکی از موارد مهم برای غلبه بر مشکلات ناشی از یک بحران، مدیریت بهینه و در اصل مدیریت بحران است. این مدیریت باید به گونه‌ای اعمال شود که در زمان طلایی که همان ۷۲ ساعت اولیه پس از حادثه است، بتواند حداکثر اثر بخشی را به همراه داشته باشد. به این منظور سه نکته مهم باید مدنظر باشد که شامل: ساختار، برنامه و افراد یا نیروی انسانی آموزش دیده است که به طور مختصر آن را “سبا” می‌نامیم. در این مقاله، گریزی از منظر یکی از ساختارهایی که بیش از ۳۰ سال در حال به کارگیری در بسیاری از سازمان‌های جهان است، تحت عنوان سامانه یا سیستم فرماندهی حادثه خواهیم داشت و در اصل مقدمه‌ای بر این مبحث از نظر می‌گذرد.

تاریخچه

سامانه فرماندهی حادثه یا

ICS (Incident Command System)

در اصل به منظور پاسخگویی به مشکلات حاصل از مقابله با سلسله آتش‌سوزی‌های رخ داده در کالیفرنیا جنوبی در تلاشی مجتمع و فشرده گروهی که به طور مخفف FIREScope

(Firefighting RESources of California) (Organized for Potential Emergencies)

که به معنای “منابع آتش نشانی کالیفرنیا برای مقابله با حوادث و بحران‌های بالقوه” است در دهه هفتاد میلادی شکل گرفته و توسعه یافته. رفته رفته این سامانه برای مدیریت بحران آتش‌سوزی‌های سریعاً در حال گسترش، مدیریت و نظارت بر اشکالات مجدداً رخ داده، طراحی شد. این اشکالات شامل موارد متنوعی به شرح زیر می‌شد:

- تعداد افراد بیشمار که به یک ناظر یا سرپرست گزارش می‌کنند.
- ساختارهای سازمانی مقابله در شرایط بحرانی متفاوت.

• خلاء اطلاعات قابل اتکا از حوادث.

• ارتباطات ناسازگار و ناکافی.

• خلاء ساختاری برای برنامه ریزی هماهنگ و جامع بین مؤسسات و ادارات متنوع.

• ضمانت اجرایی نامشخص و نامطمئن.

دلیل تعلل و عدم واکنش به موقع نیروهای عمل کننده به خصوص پلیس فدرال و سازمان آتش نشانی ایندر کالیفرنیا جنوبی در جلسه‌ای که به منظور ارزیابی عملکرد واکنش اضطراری تشکیل شد، مورد ارزیابی قرار گرفت و کلیه اعضاء تصمیم گرفتند سامانه‌ای را که دارای سادگی بوده و قابلیت استفاده در ادارات با عملکردهای کاملاً متفاوت در سطوح مختلف آن را داشته باشد طراحی کرده و به کار بگیرند. طی گذر زمان

و با کسب تجربیات با ارزش در حوادث متنوع، به تدریج ساختار سامانه فرماندهی حادثه، کامل‌تر شده و قسمت‌های جدیدی به آن اضافه شده و از شکل چهارقسمتی خود به شکل هشت قسمتی درآمد و به سه قطب: فرماندهی، کارکنان فرماندهی و کارکنان ارشد و واحدی مجزا تحت عنوان واحد امنیت که در برخی ساختارها با واحد ایمنی ترکیب شده است تقسیم شد که در جای خود به آنها خواهیم پرداخت. لازم به توضیح است که بخش‌های اصلی سامانه فرماندهی حادثه به فراخور نیاز خود و استانداردهای مربوطه، دارای واحدهایی است و هر بخش دارای دو جانشین است (جانشین ۱ و جانشین ۲) که در صورت دیر



نکات قابل توجه در سامانه فرماندهی حادثه چیست؟

- برداشت مدیریت حوادث در کلیه حوادث از نظر استاندارد در عملیات.
- به کاربران خود این امکان را می‌دهد تا با ساختار سازمانی یکپارچه‌ای سازگار شوند.
- انعطاف پذیری داخلی قابل ملاحظه.
- یک سیستم مدیریت تجربه شده بر پایه تمرین‌ها و تجربه‌های کاری موفق.
- نتیجه دهه‌ها مطالعه منتج از درس‌های فرا گرفته شده از سازمان مدیریت.

ویژگیهای سامانه فرماندهی حادثه چیست؟

- زبان مشترک
- ساختار مشترک
- سیستم و تجهیزات ارتباطی جامع
- محدوده قابل کنترل
- طرح عملیاتی کامل
- ساختار قابل انعطاف
- مدیریت جامع منابع

پژوهش

شماره ۶
فروردین ۱۳۸۶
«ایمنی بنادر»

۱۰۶



نقاط ضعفی که توسط سامانه فرماندهی حادثه از اهمیت خاص برخوردار بوده و مورد توجه قرار می‌گیرد:

- خلاء و یا کمبود مسئولیت و پاسخگویی شامل زنجیر فرماندهی (Chain of Command) و نظارت نامفهوم.
- ارتباطات ضعیف، شامل مشکلات سیستمی و واژه شناسی (مفهومی).
- کمبود یک فرآیند برنامه ریزی سیستماتیک و منظم و سازمان یافته.
- فقدان یک ساختار مدیریتی از پیش تعیین شده، انعطاف پذیر و مشترک.
- عدم وجود روش‌های از پیش تعیین شده به منظور تلفیق نیازمندی‌های بین سازمانی در قالب ساختار مدیریتی و فرآیند برنامه ریزی.

سامانه فرماندهی حادثه به چه منظور طراحی شده است؟

- پاسخگویی به نیازهای حوادث از هر نوع و در هر مقیاس که باشد.
- در اختیار گذاشتن شرایطی که به هر فرد از هر سازمانی اجازه می‌دهد تا به سرعت در یک ساختار مدیریت مشترک وارد شوند.
- فراهم آوری پشتیبانی اداری و لجستیک برای نیروهای عملیاتی.
- اقتصادی بودن از طریق جلوگیری از فعالیت‌های موازی.
- سامانه فرماندهی حادثه (ICS) بیش از ۳۰ سال به منظور استفاده در شرایط غیر اضطراری و اضطراری و در کلیه سطوح دولتی و بخش خصوصی مورد آزمایش قرار گرفته است.

ویژگیهای سامانه فرماندهی حادثه

- برای تمامی کاربران استاندارد مشترکی را فراهم می‌آورد.
- تیترا و جایگاه‌های مشخص اجازه می‌دهد تا افراد با بیشترین بهترین صلاحیت در موقعیت‌های مرتبط قرار بگیرند.
- زمانی خود را مفیدتر نشان می‌دهد که کارکنان و اعضاء سامانه فرماندهی حادثه فرا خوانده شده باشند.
- بار اداری اضافی برای اداره مورد نظر ندارد و پست جدیدی به ساختار سازمانی افزوده نمی‌شود.

عناصر سازمانی فرماندهی حادثه

- بخش SECTION

- دایره DIVISION
- گروه GROUP
- شاخه Branch
- ستاد Task Force
- گروه ضربت Strike Team
- منبع تک Single Resource

در اینجا به تشریح هر یک از موارد فوق به طور مختصر و مفید می‌پردازیم:

بخش SECTION

به عنصری گفته می‌شود که زیر گروه فرماندهی بوده و در ارتباط مستقیم با آن می‌باشد.

دایره‌ها DIVISIONS

حادثه را از نظر جغرافیایی تقسیم کرده و توسط یک رئیس مورد هدایت قرار می‌گیرد.

گروه‌ها GROUPS

نواحی عملکردی عملیات را تشریح می‌کند که توسط یک رئیس مورد هدایت قرار می‌گیرد.

شاخه‌ها Branches

زمانی مورد استفاده قرار می‌گیرد که تعداد دایره‌ها (Divisions) و یا گروه‌ها (Groups) به حدی زیاد است که از شعاع عمل و کنترل خارج بوده و می‌تواند یا از نظر جغرافیایی و یا از نظر عملکردی مطرح باشد. این قسمت نیز توسط یک رئیس مورد هدایت قرار می‌گیرد.

ستاد Task Force

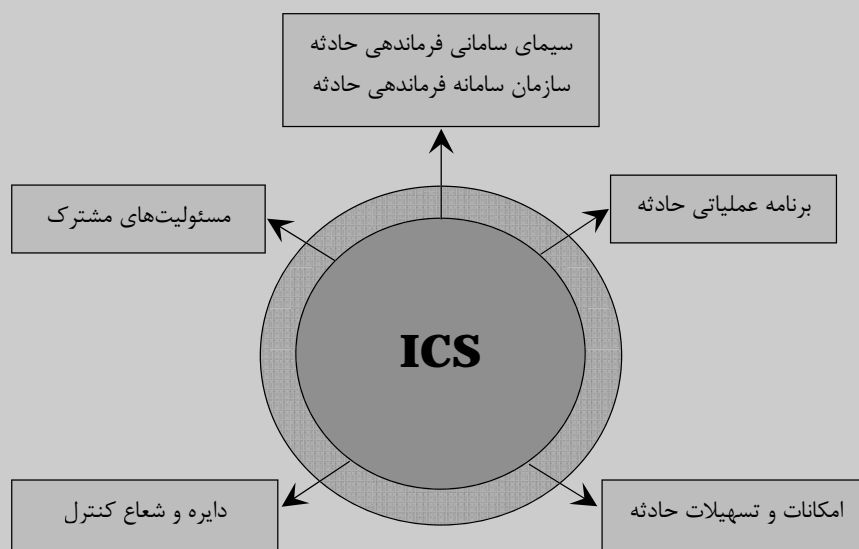
منابع متفاوت و ترکیبی (سازمان‌های مختلف) با ارتباطات مشترک که به یک فرمانده گزارش می‌دهند (ستاد).

گروه ضربت Strike Team

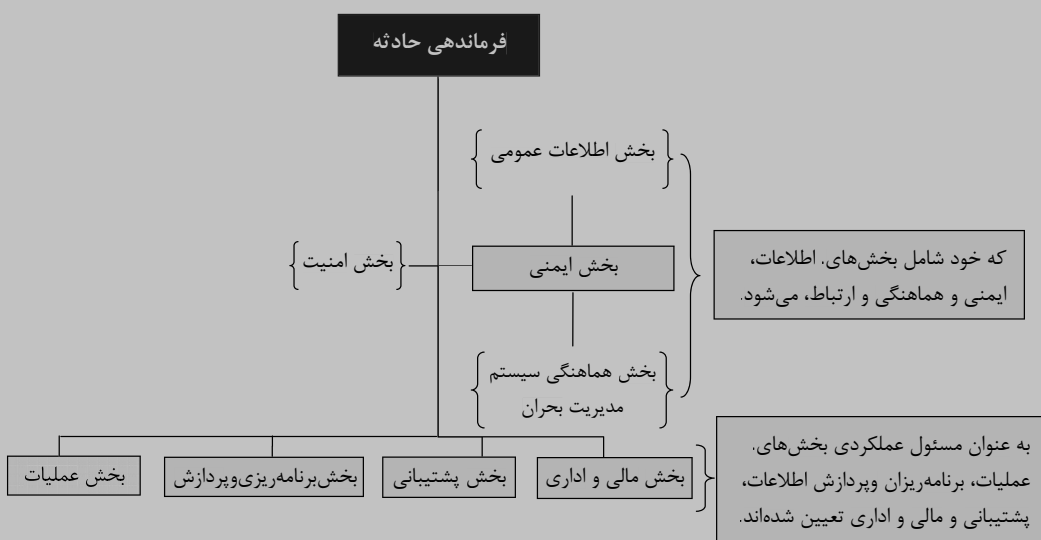
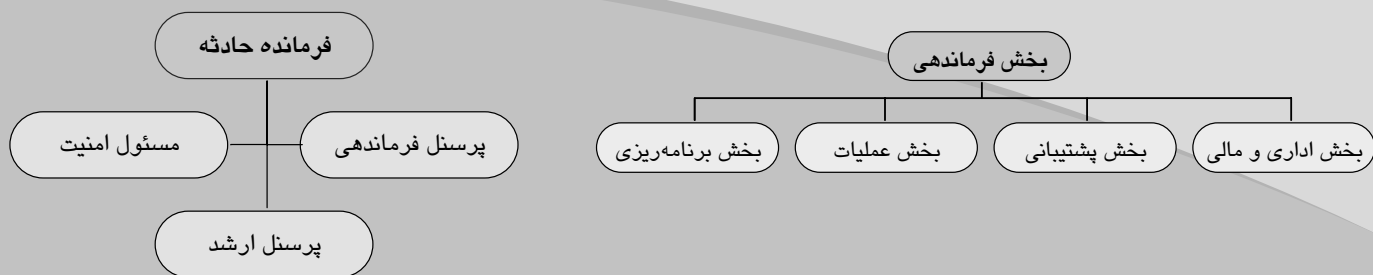
مجموعه‌ای از منابع از یک جنس و نوع با ارتباطات مشترک که به یک فرمانده گزارش می‌دهند (صف).

منبع تک Single Resource

افراد منحصر به فرد، یک قطعه ابزار و کارکنان مکمل آن، یا یک کارگر راه‌سازی یا گروهی از افراد.



تکامل تدریجی سامانه فرماندهی حوادث



۱. فرمانده

نقش فرمانده حادثه

- مسئولیت کلان مدیریت حادثه را بر عهده دارد.
- به طور کامل باید توجیه شده باشد و تفویض و سپاس لازم را به صورت مکتوب از مسئولان مربوطه داشته باشد.
- افراد مشخص شده توسط فرمانده حادثه مسئولیت لازم را پیرامون موقعیت های تفویض شده به آنها دارا میباشند.
- پستی که همیشه پر بوده و حتماً کسی در آن موقعیت قرار دارد.

مسئولیت های فرمانده حادثه

- کنترل و فرماندهی کلان حادثه.
 - از ایمنی واکنش گران در حادثه اطمینان حاصل می کند.
 - حافظ سلامت و ایمنی اقشار مردم و محیط زیست می باشد.
 - فراهم آورنده اطلاعات برای اجزاء داخلی و خارجی می باشد.
 - هماهنگی و ارتباط لازم را با سایر مؤسسات و سازمان ها حفظ می کند.
- در ادامه به تشریح دو قطب دیگر سامانه فرماندهی حادثه میپردازیم:

۲. کارکنان فرماندهی

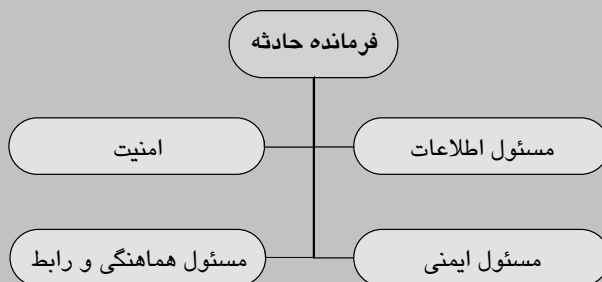
به تدریج برای اینکه اختلالی در مدیریت بحران پیش نیاید و به دلیل افزایش مسئولیت های فرمانده حادثه، مسئولیت های مهم فرماندهی که قابل سپردن به افراد متخصص تری به منظور تمرکز بیشتر فرمانده حادثه بر امور مدیریت بحران بود در قالب بخش هایی که به بخش ها یا کارکنان فرماندهی معروف شد تدوین و توسعه یافت. نکته قابل توجه اینکه بخش امنیت، مجزای از کارکنان فرماندهی بوده و دارای جایگاه ویژه و ارتباطی خاص با فرمانده حادثه است. البته در برخی از ساختارها این بخش با بخش ایمنی ترکیب شده است.

مسئولیت ها و وظایف مسئول بخش اطلاعات عمومی

- ارائه مشاوره به فرمانده حادثه پیرامون انتشار اطلاعات و روابط رسانه ای.
- به عنوان اولین کسی که افراد برای دریافت هرگونه اطلاعاتی به او مراجعه می کنند.
- زیر پوشش قراردادان و ارائه خدمات به حضار خارجی و داخلی سیستم.
- دریافت و به دست آوردن اطلاعات از بخش برنامه ریزی.
- هماهنگی با سایر نیروهای فعال در اطلاعات عمومی.
- دریافت و به دست آوردن اطلاعات از جامعه، رسانه ها و دیگران.

مسئولیت ها و وظایف مسئول بخش ایمنی

- اطمینان حاصل کردن از ایمنی واکنشگران.
- مشاوره با فرمانده حادثه به منظور مد نظر قرار دادن تدابیر ایمنی.
- کاهش احتمال خطر تهدید کننده کارکنان.



مسئولیت‌ها و وظایف مسئول بخش هماهنگی سیستم مدیریت بحران

- جمع‌آوری اطلاعات پیرامون مؤسسات پشتیبان.
- هماهنگی با مؤسسات مربوطه‌ای که در چارچوب ساختار فرماندهی قرار ندارند.
- فراهم آوردن توجیحات لازم بوده و پاسخگوی سؤالات می‌باشد.

نقش مسئول بخش مالی و اداری

- مذاکره جهت قراردادهای
- حفظ زمان در شرایط استفاده از پرسنل و تجهیزات (مدیریت سازمان)
- مستندسازی و تحلیل مطالبات

نتیجه‌گیری

سیستم یا سامانه فرماندهی حادثه در کشور عزیزمان در حال توسعه بوده و به طور قطع نیاز به بومی‌سازی دارد. شکی نیست که این سیستم بیش از ۳۰ سال حوادث متعددی را از نزدیک مدیریت کرده و تجربه فراهم آورده است و به طور کاملاً دینامیک بنا به مقتضیات حوادث و بحران‌ها در حال تغییر و توسعه بوده و از نظر ساختاری تأییدیه علمی بسیاری از سازمان‌های بین‌المللی و درگیر عملیات مقابله را نیز در سابقه خود دارد. این سامانه با در نظر قرار دادن تجربیات ارزشمند حاصل از حوادث و بحران‌های روی داده در داخل کشور، می‌تواند به گونه‌ای فعال به کار گرفته شود که مورد استفاده کشورهای دیگر نیز قرار بگیرد. موفقیت این سامانه، بستگی به نوع استفاده از آن، بکارگیری تجربیات داخلی به منظور بهنگام‌سازی و بومی کردن آن، تمرین دائمی، دوری از دخیل کردن نظریات شخصی و غیر کارشناسانه و ارزیابی دائمی و عوامل عدیده دیگری دارد. امید آنکه ساختار مربوطه به‌گونه‌ای مطلوب بکارگیری شده و منجر به مدیریت بهینه بحران شود. ■

تهیه و تنظیم: بیژن یاور

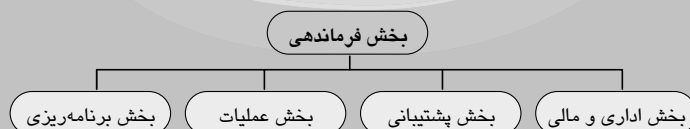
منابع:

- 1- ICS (Incident Command system)-Basic Independent Study course-Federal Emergency Management Agency-Emergency Management Institute-Jan 1998-U.S.A. (IS 195Comp).
- 2- Emergency Incident Command system- Emergency Incident Commander -Job Action Sheet-FEMA-1998-U.S.A.
- 3- Charley Shimanski-Public Information Officers in Search and Rescue Operations-Mountain Rescue Association-Education committee-2004-Evergreen Colorado-U.S.A.
- 4- FIRESCOPE (Firefighting Resources of California organized for potential emergencies)-Incident Command System-Urban Search and Rescue Operational System Description-(ICS-US&R-120-1)-Jan 2004.U.S.A.
- 5- FIRESCOPE (Firefighting Resources of California organized for potential emergencies)-Past, Current and Future Directions-A Progress report-1988-U.S.A.
- 6- IAEA-Method for Developing Arrangements for Response to a Nuclear or Radiological Emergency-Emergency Preparedness and Response-September 2003-A-1400-Vienna-Austria.

مسئولیت‌ها و وظایف مسئول بخش امنیت

- تأمین امنیت کارکنان و افراد درگیر در بحران.
- پیگیری ایجاد محدودیت‌ها و دوایر امنیتی برای افراد غیر مسئول و کنترل ورود و خروج افراد به درون سیستم مقابله.
- کنترل و حفاظت از محل استقرار مدیران بحران و تجهیزات ویژه.
- موارد خاص.

۳. کارکنان ارشد



نقش مسئول بخش برنامه ریزی و پردازش اطلاعات

- جمع‌آوری و تحلیل اطلاعات
- جمع‌آوری، تحلیل و انتشار فن‌آوری اطلاعات
- مدیریت فرآیند برنامه‌ریزی
- تهیه و تدوین، توسعه و تفسیر برنامه عملیاتی حادثه
- مدیریت فعالیت‌های متخصصان فنی
- کار بسیار نزدیک با فرمانده حادثه و کارکنان ارشد

نقش مسئول بخش عملیات

- مدیریت و توسعه بخش عملیات
- توسعه دهنده و مجری استراتژی‌ها و تاکتیک‌ها
- کار بسیار نزدیک با سایر اعضای فرماندهی و کارکنان ارشد به منظور هماهنگی فعالیت‌های تاکتیکی

نقش مسئول بخش پشتیبانی

- فراهم آوردن منابع و خدمات به منظور پشتیبانی از حادثه.
- زوایایی از برنامه عملیاتی حادثه (IAP) را توسعه می‌دهد.
- تنظیم قراردادهای و تسهیل فرآیند دریافت کالا و خدمات.

